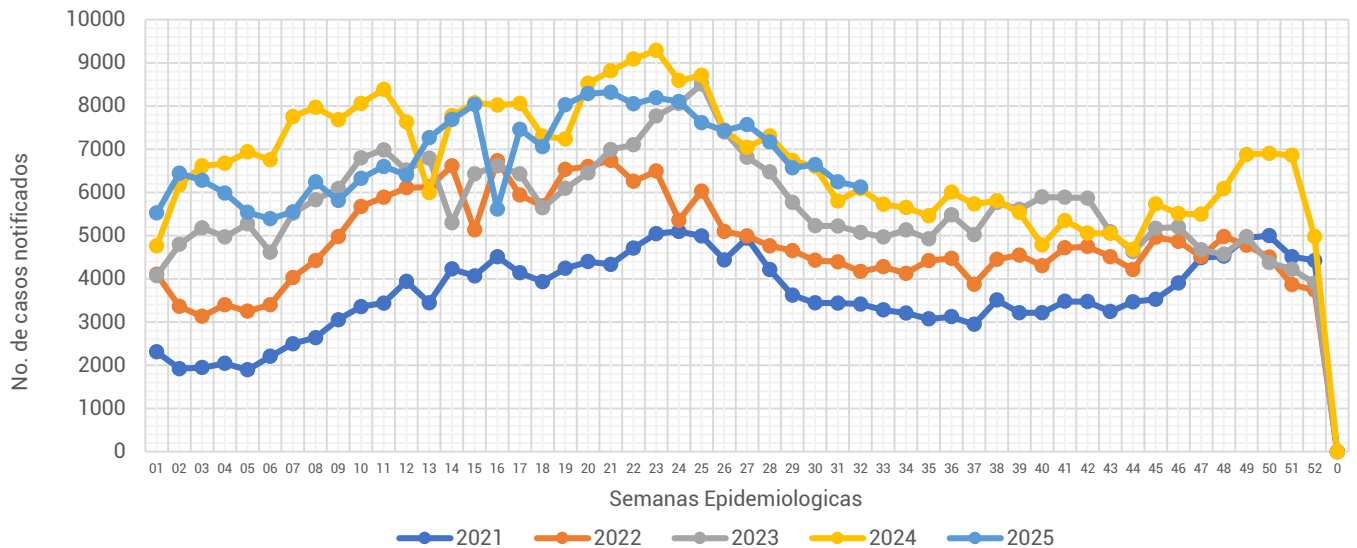




## Informe Semanal de las Enfermedades Infecciosas y Parasitarias del Aparato Digestivo.

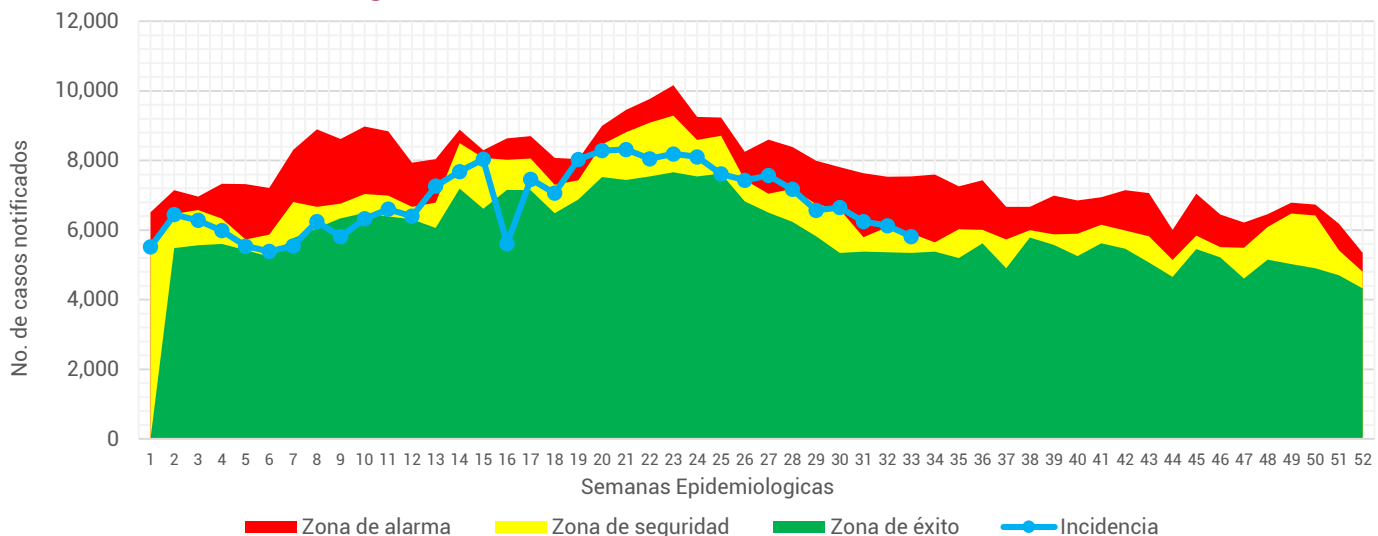
**Gráfica 1.- Notificación de casos de Enfermedades Infecciosas y Parasitarias del Aparato Digestivo en la Ciudad de México, por semana epidemiológica (SE), del 2021 al 2025.**



Fuente: Sistema Único Automatizado de la Vigilancia Epidemiológica (SUAVE/SSPCDMX) 2021-2025, con corte a la SE No. 33.

Al analizar la **Gráfica 1**, podemos observar que a pesar de que la notificación para esta semana registra una disminución de casos en relación a la semana pasada, al compararla con los años previos se ubica por encima de lo notificado durante los años 2021 al 2024. Al observar el canal endémico, a pesar de la baja en la disminución la notificación de esta semana se ubica en el límite de la zona de seguridad. (**ver Gráfica 2**)

**Gráfica 2.- Canal endémico de las Enfermedades Infecciosas y Parasitarias del Aparato Digestivo en la Ciudad de México durante el 2025.**



Fuente: Sistema Único Automatizado de la Vigilancia Epidemiológica (SUAVE/SSPCDMX) 2016-2025, no se consideraron años pandemia para el canal endémico.



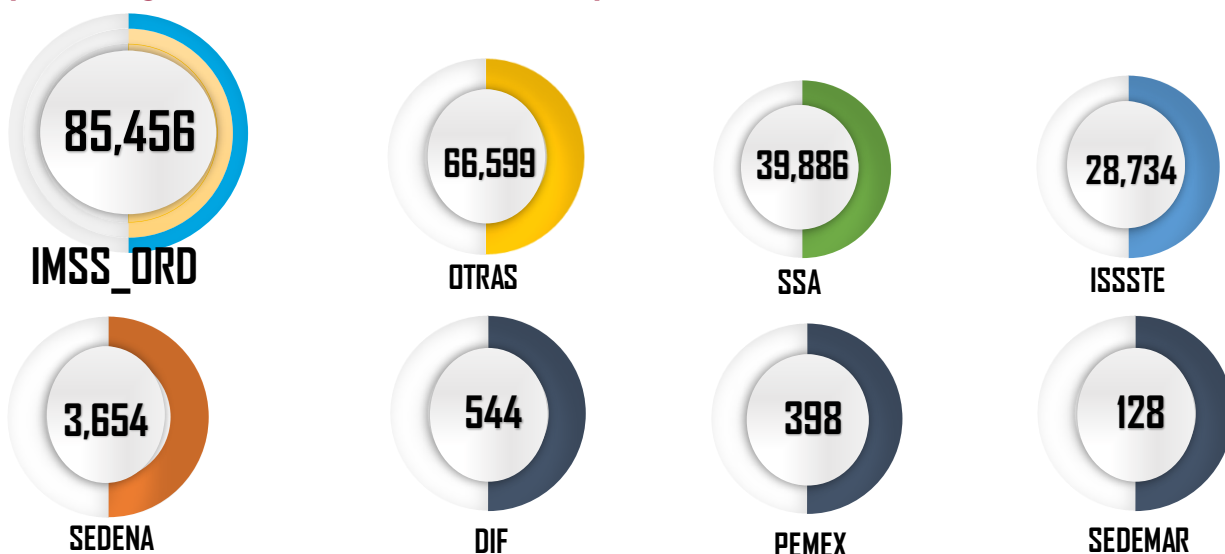
**Tabla 1.- Total de casos notificados de las Enfermedades Infecciosas y Parasitarias del Aparato Digestivo en la Ciudad de México, por padecimiento hasta la SE 33 del 2021 al 2025.**

Padecimiento	Año				
	2021	2022	2023	2024	2025
Absceso hepático amebiano(A06.4)	9	18	11	22	21
Amebiasis intestinal(A06.0-A06.3, A06.9)	1,130	1,823	1,771	1,752	1,794
Ascariasis(B77)	27	72	53	105	70
Cólera(A00)	0	0	0	0	2
Enterobiasis(B80)	67	8	21	39	8
Fiebre paratifoidea(A01.1-A01.4)	3	12	11	13	6
Fiebre tifoidea(A01.0)	2	11	17	13	4
Giardiasis(A07.1)	89	151	209	248	213
Infecciones intestinales por otros organismos y las mal definidas(A04, A08-A09 EXCEPTO A08.0)	113,644	161,595	194,024	235,480	216,619
Intoxicación alimentaria bacteriana(A05)	553	412	453	299	256
Otras helmintiasis(B65-B67, B70-B76, B78, B79, B81-B83 EXCEPTO B73 y B75)	2,037	2,846	2,967	2,511	2,342
Otras infecciones intestinales debidas a protozoarios(A07.0, A07.2, A07.9)	1,497	1,639	2,019	2,920	3,817
Otras salmonelosis(A02)	171	190	212	185	230
Shigelosis(A03)	3	22	38	30	17
<b>Total general</b>	<b>119,232</b>	<b>168,799</b>	<b>201,806</b>	<b>243,617</b>	<b>225,399</b>

En este grupo de diagnósticos se registra la notificación de 13 padecimientos. Durante esta semana se notificaron un total de **225,399** casos, siendo las infecciones intestinales por otros organismos y las mal definidas las que concentran el mayor número de casos con **216,619**, lo que represento un 96.10% del total de casos notificados.

Fuente: Sistema Único Automatizo de la Vigilancia Epidemiológica (SUAVE/SSPCDMX) 2021-2025.

**Gráfica 3.- Distribución de los casos de las Enfermedades Infecciosas y Parasitarias del Aparato Digestivo en la Ciudad de México por Institución Notificante durante el 2025.**

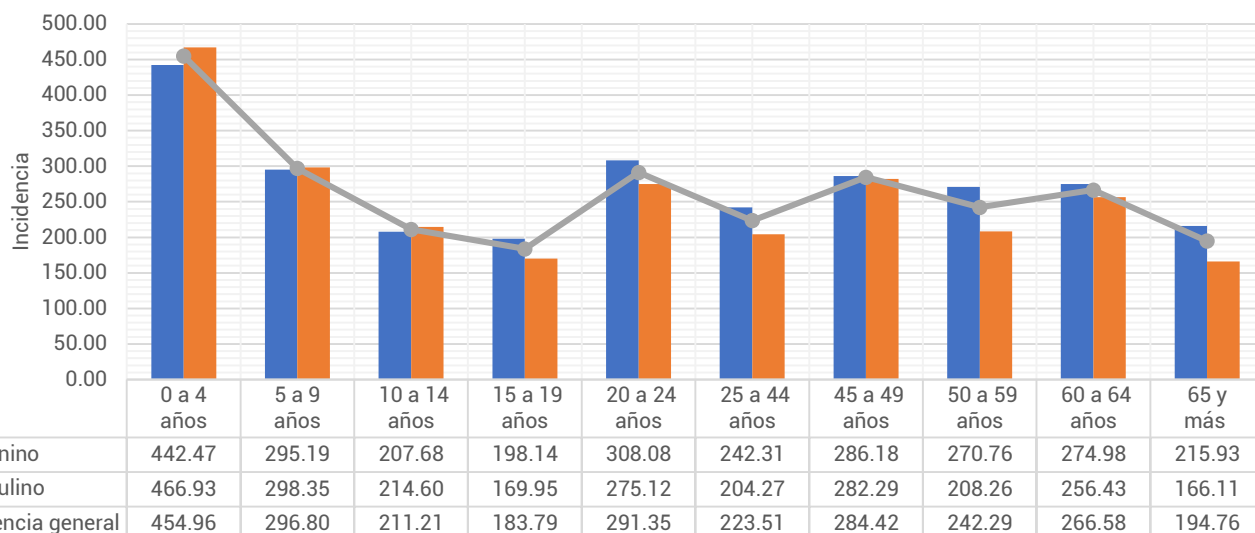


Fuente: Sistema Único Automatizo de la Vigilancia Epidemiológica (SUAVE/SSPCDMX) 2025 \*Información preliminar.

En cuanto a su distribución por institución notificante en la **Gráfica 3** podemos ver que el IMSS Ordinario y Otras unidades concentraron un 67.46% del total de casos notificados con un total de **152,055 casos**.



## Gráfica 4.- Incidencia por grupo de edad y sexo de las Enfermedades Infecciosas y Parasitarias del Aparato Digestivo en la Ciudad de México durante el 2025.



Fuente: Sistema Único Automatizado de la Vigilancia Epidemiológica (SUAVE/SSPCDMX) 2025, con corte a la SE 33

\*\*Información preliminar, \* Incidencia por 1,000 habitantes

En cuanto a los grupos de edad podemos ver que los más afectados son los menores de 9 años, registrando una mayor incidencia en el grupo de 0 a 4 años con un total de 454.96 casos por cada 1,000 niños de la CDMX. Respecto a las diferencias por sexo en los menores de 14 años los hombres registraron mayor incidencia, mientras que en los mayores de 15 años las mujeres son las más afectadas. (ver Gráfica 4)

## Tabla 2.- Incidencia por Jurisdicción Sanitaria y sexo de las Enfermedades Infecciosas y Parasitarias del Aparato Digestivo en la Ciudad de México durante el 2025.

Jurisdicción	Total		Femenino		Masculino	
	Casos	Incendencia	Casos	Incendencia	Casos	Incendencia
01 Gustavo A. Madero	35,069	298.01	18,728	306.43	16,341	288.92
02 Azcapotzalco	9,821	242.60	5,654	264.39	4,167	218.20
03 Iztacalco	12,633	335.80	6,674	337.18	5,959	334.27
04 Coyoacán	12,346	202.51	6,986	216.80	5,360	186.49
05 Álvaro Obregón	13,433	180.02	7,930	202.33	5,503	155.33
06 Magdalena Contreras	5,671	228.99	3,358	259.41	2,313	195.68
07 Cuajimalpa	5,499	275.04	3,042	289.60	2,457	258.93
08 Tlalpan	11,385	166.19	6,434	179.74	4,951	151.35
09 Iztapalapa	30,968	168.21	17,284	181.26	13,684	154.19
10 Xochimilco	8,311	194.56	2,532	116.42	5,779	275.63
11 Milpa Alta	2,025	140.81	1,201	162.76	824	117.68
12 Tláhuac	8,837	233.22	4,847	247.56	3,990	217.88
13 Miguel Hidalgo	11,944	312.49	6,611	323.53	5,333	299.82
14 Benito Juárez	21,935	557.34	12,378	584.95	9,557	525.23
15 Cuauhtémoc	20,793	388.42	11,617	413.15	9,176	361.06
16 Venustiano Carranza	14,729	351.37	8,420	380.57	6,309	318.72
Total	225,399	251.35	123,696	263.82	101,703	237.68

Fuente: Sistema Único Automatizado de la Vigilancia Epidemiológica (SUAVE/SSPCDMX) 2025, con corte a la SE 33

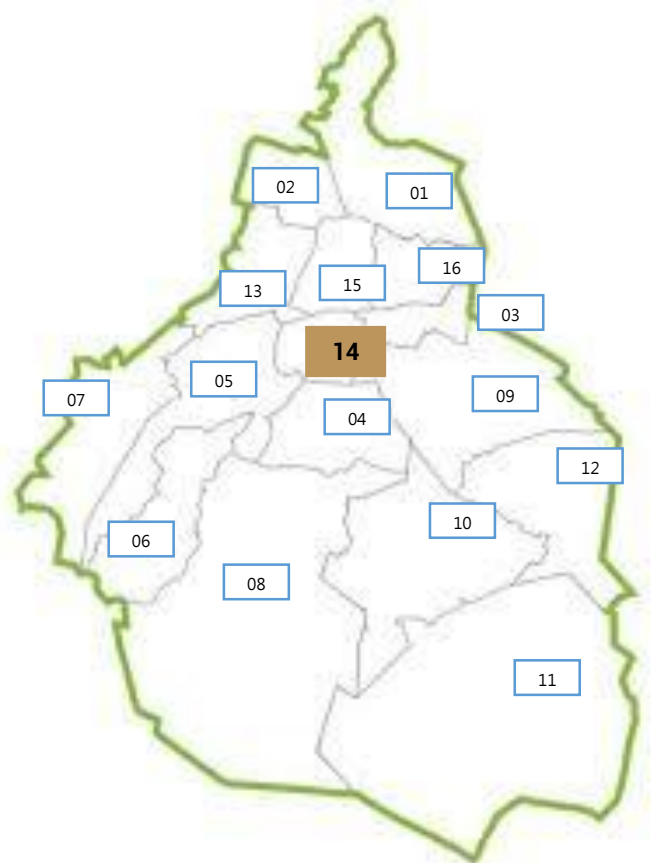
\* Incidencia por 1,000 habitantes



En la **Tabla 2**, podemos ver que la incidencia general de las Enfermedades Infecciosas y Parasitarias del Aparato Digestivo fue de **251.35** casos por cada 1,000 habitantes de la CDMX, siendo las mujeres las más afectadas con una incidencia de **263.82** casos por cada 1,000 mujeres. En cuanto a su comportamiento por Jurisdicción Sanitaria encontramos que 7 de las 16 Jurisdicciones registraron incidencias por encima que la de la CDMX, siendo Benito Juárez la que registró la incidencia más alta con **557.34** casos por cada 1,000 habitantes.

**Gráfica 5.- Incidencia general de las Enfermedades Infecciosas y Parasitarias del Aparato Digestivo en la Ciudad de México por Jurisdicción Sanitaria durante el 2025.**

Jurisdicción	Total	
	Casos	Incidencia
01 Gustavo A. Madero	35,069	298.01
02 Azcapotzalco	9,821	242.60
03 Iztacalco	12,633	335.80
04 Coyoacán	12,346	202.51
05 Álvaro Obregón	13,433	180.02
06 Magdalena Contreras	5,671	228.99
07 Cuajimalpa	5,499	275.04
08 Tlalpan	11,385	166.19
09 Iztapalapa	30,968	168.21
10 Xochimilco	8,311	194.56
11 Milpa Alta	2,025	140.81
12 Tláhuac	8,837	233.22
13 Miguel Hidalgo	11,944	312.49
14 Benito Juárez	21,935	557.34
15 Cuauhtémoc	20,793	388.42
16 Venustiano Carranza	14,729	351.37
<b>Total</b>	<b>225,399</b>	<b>251.35</b>



Fuente: Sistema Único Automatizado de la Vigilancia Epidemiológica (SUAVE/SSPCDMX) 2025, con corte a la SE 33.

\* Incidencia por 1,000 habitantes

